



SREDIŠNJE
KLIRINŠKO
DEPOZITARNO
DRUŠTVO



SKDD-CCP
SMART CLEAR

UPUTA ZA SPAJANJE ČLANOVA NA INFORMACIJSKI SUSTAV SKDD/SKDD-CCP

Zagreb, svibanj 2018.

Na temelju ovlaštenja iz Statuta Središnjeg klirinškog depozitarnog društva, dioničkog društva (u daljnjem tekstu: SKDD ili Društvo), Uprava SKDD-a na 34. sjednici održanoj 3. svibnja 2018. godine donosi

UPUTU ZA SPAJANJE ČLANOVA NA INFORMACIJSKI SUSTAV SKDD/SKDD-CCP

I. Dokumentacija

SKDD d.d. i SKDD-CCP Smart Clear d.d. čine grupu te se postupci navedeni u daljnjem tekstu odnose na korisnike i jedne i druge tvrtke.

Najnovija verzija ovog dokumenta nalazi se na:

http://www.skdd.hr/portal/SDAWEB.pkg_public.show_lob_hr?p_id=921

Najnovija verzija VPN klijenta nalazi se na:

http://www.skdd.hr/portal/SDAWEB.pkg_public.show_lob_hr?p_id=920

Za dodatne tehničke informacije molimo šaljite upite na:

skdd@skdd.hr

Telefon:

+385 1 4607 308

+385 1 4607 311

Telefaks:

+385 1 4677 696

II. Sadržaj:

1. Sistemske pretpostavke	5
2. Instalacija programske podrške za čitače kartica.....	6
3. Instalacija VPN programa.....	6
4. Preuzimanje i obnova certifikata.....	7
5. Povezivanje na primarnu lokaciju grupe	10
6. Postupak povezivanja na pričuvnu lokaciju grupe.....	10
7. Prilog 1.....	12

1. Sistemske pretpostavke

Pretpostavke:

- Instaliran jedan od operacijskih sustava:

Verzija Windowsa	Izdanje	Arhitektura
8.1 s ili bez dodatka 1	Enterprise, Pro	32/64 bit BIOS/UEFI
8	Enterprise, Pro	32/64 bit BIOS/UEFI
7	Enterprise, Professional, Ultimate, s ili bez SP1	32/64 bit
Vista	Enterprise, Professional, SP1 ili viša verzija SP-a	32/64 bit
XP	Professional, SP3	32-bit

- najmanje 200 MB slobodno na prvoj (C:) particiji tvrdog diska
- instaliran ActivClient x86 7.0.2.msi za 32-bitnu ili ActiveClient x64 7.0.2.msi za 64-bitnu verziju
- čitač pametnih kartica
- instaliran internetski preglednik (IE, Firefox, Chrome, Opera) novije inačice
- instaliran Java 7(SE)
- instaliran Acrobat Reader novije inačice
- postavke vatrozida (Prilog 1)

2. Instalacija programske podrške za čitače kartica


Ako zadovoljavate pretpostavke, prijavite se na operacijski sustav kao **korisnik administrator ili korisnik s administrativnim pravima** te instalirajte **ActivClient x86 7.0.2.msi** za 32-bitnu ili **ActiveClient x64 7.0.2.msi** za 64-bitnu verziju operacijskog sustava. Pri odabiru instalacije treba odabrati tipičnu (Typical) instalaciju.



sl. 1

Potrebno je promijeniti PIN koji je priložila grupa.

1. Umetnite karticu u čitač.

2. Klikom desne tipke miša na sličicu Active Client klijenta  u desnom donjem kutu odaberite **PIN Initialization Tool**.

3. Upišite novi PIN dva puta, zatim stari PIN koji ste dobili od grupe te na kraju **Šifru za otključavanje (eng. Unlock Code)** pohranite na sigurno mjesto. Kliknite na **Close**.


3. Instalacija VPN programa

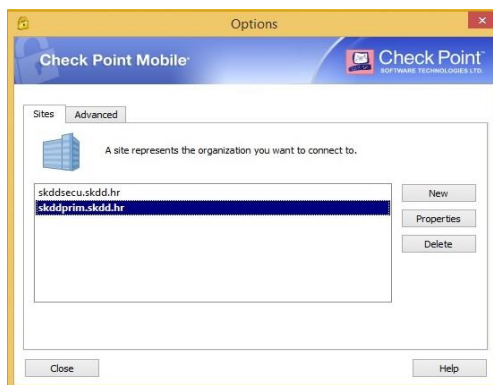
Pokrenite instalacijski program Check Point Mobile E80.51 kao **korisnik administrator ili korisnik s administrativnim pravima**. Prilikom instalacije potvrdite svoju suglasnost s korisničkom Check Point licencom. Završite instalaciju klikom na **Finish**.

Na sistemskoj traci ćete uočiti sličicu  VPN klijenta.

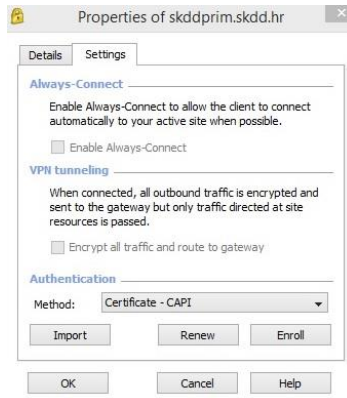
4. Preuzimanje i obnova certifikata

Preuzimanje certifikata:

1. Umetnite karticu u čitač.
2. Klikom desne tipke miša na sličicu od VPN klijenta  u desnom donjem kutu odaberite **VPN Options**.
3. Odaberite **skddprim.skdd.hr** i opciju **Properties**.



4. Nakon toga odaberite **Settings** (metoda autentifikacije mora biti **Method: Certificate – CAPI**), zatim odaberite **Enroll**.



5. Za Authentication Provider trebate odabrati: **Microsoft Base Smart Card Crypto Provider**. U polje za upisivanje **registracijskog ključa** (eng. **Registration Key**) treba upisati **registracijski broj** koji ste dobili od grupe, nakon toga kliknete na **Enroll**.



Ako je sve prošlo uspješno, trebate dobiti poruku Enrollment succeeded.



U slučaju potrebe unesite PIN.


Grupa izdaje certifikate za svakog korisnika informacijskog sustava u trajanju od četiri godine. Prije isteka četiri godine certifikat se mora **obnoviti (eng. renew)**, inače će biti onemogućeno spajanje na informacijski sustav grupe.

Trideset dana prije isteka valjanosti certifikata sustav će pri spajanju na informacijski sustav Grupe korisnicima javljati poruku o potrebi obnavljanja certifikata.

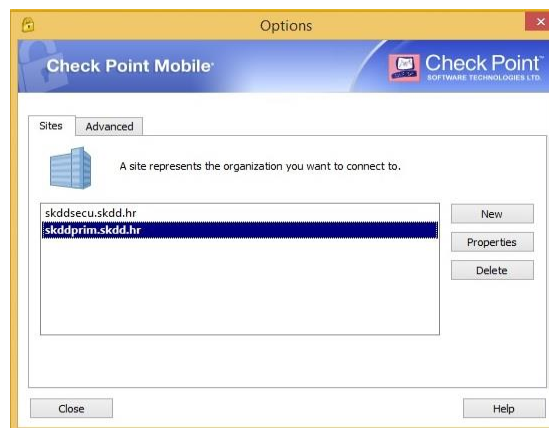


Obnova certifikata:

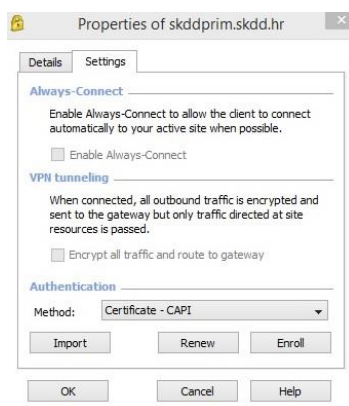
1. Umetnite karticu u čitač.

2. Klikom desne tipke miša na sličicu VPN klijenta  u desnom donjem kutu odaberite **VPN Options**.

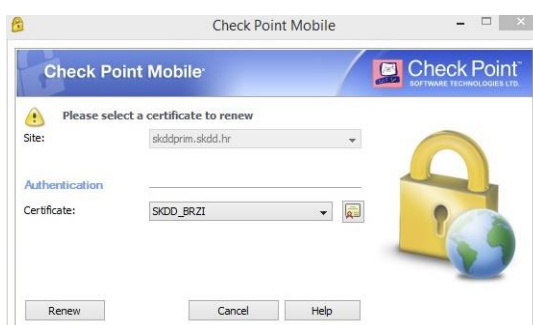
3. Odaberite **skddprim.skdd.hr** i opciju **Properties**.



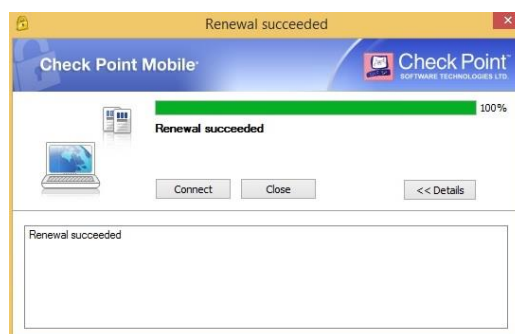
4. Odaberite **skddprim.skdd.hr** i opciju **Properties**. Nakon toga odaberite **Settings** (metoda autentifikacije mora biti **Method: Certificate – CAPI**), a zatim odaberite **Renew**.



5. Za lokaciju spajanja (eng. Site) odaberite **skddprim.skdd.hr**, za autentifikaciju odaberite certifikat koji želite obnoviti (certifikat se nalazi na pametnoj kartici). Pritiskom na tipku **Renew** predajete zahtjev za obnovu certifikata.



Ako je sve prošlo uspješno, trebate dobiti poruku Renewal succeeded.



U slučaju potrebe unesite PIN.

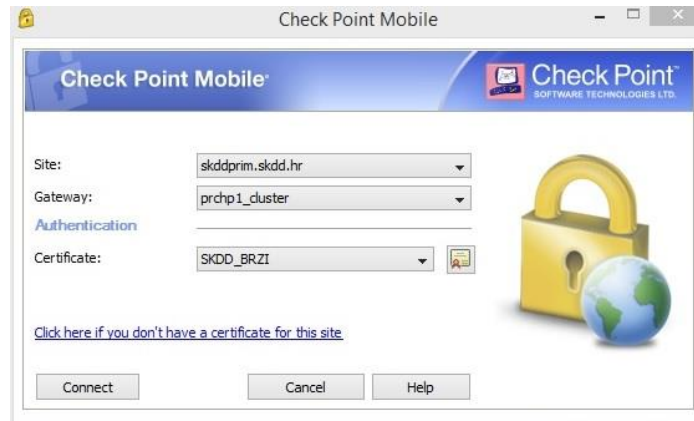
Ako niste u mogućnosti obnoviti certifikat, korisnici certifikata dužni su poslati popunjeni SYS-SEC nalog s napomenom da se traži obnova certifikata. Nakon provjere ispravnosti dobivenog SYS-SEC naloga, grupa će korisniku dostaviti ključ za registraciju i time omogućiti generiranje certifikata koji je nužan za uspješno spajanje na informacijski sustav grupe.

Grupa zadržava pravo promjene načina obnove certifikata bez prethodne najave.

5. Povezivanje na primarnu lokaciju grupe

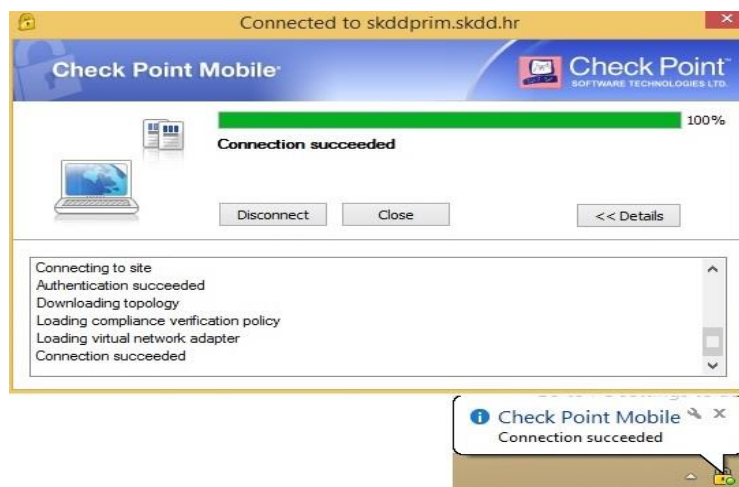
1. Prijavite se na računalo kao **korisnik**.

2. Klikom desne tipke miša na sličicu od VPN klijenta  u desnom donjem kutu odaberite **Connect to**



3. Za lokaciju spajanja odaberite **skddprim.skdd.hr**, za prolaz odaberite **prchp1_cluster** i za autentifikaciju odaberite certifikat kojim ćete se spojiti (certifikat se nalazi na pametnoj kartici). Pritiskom na tipku **Connect** spojiti će te se na primarnu lokaciju grupe.

Ako je sve prošlo uspješno, trebate dobiti poruku Connected succeeded.



Nakon uspješnog spajanja zaštićenom linijom, pokrenite vaš internetski preglednik te na adresnu liniju upišite **deprin.skdd.hr** ili **ccpap.skdd-ccp.hr** te pritisnite tipku **Enter**. U prozoru s nazivom **Logon** upišite vašu **oznaku korisnika**, a u polje **Username** **zaporku**. Nakon toga, lijevom tipkom miša kliknite na tipku **Connect** u istom prozoru. Na taj način ste se spojili na željenu aplikaciju.

6. Postupak povezivanja na pričuvnu lokaciju grupe

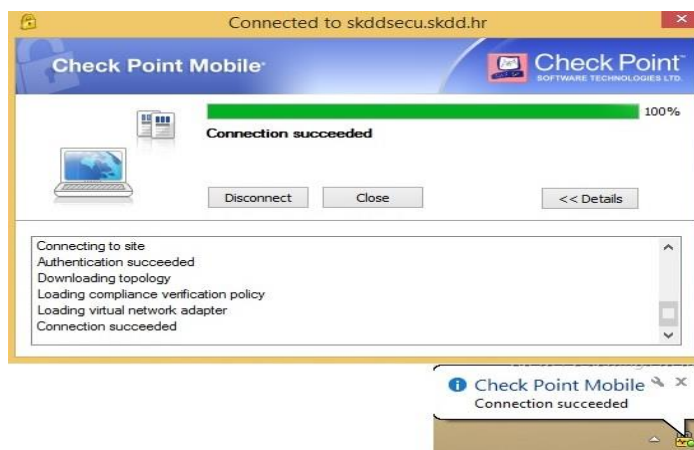
U slučaju nemogućnosti spajanja javnom mrežom na primarnu lokaciju, možete se spojiti na sekundarnu lokaciju.

1. Klikom desne tipke miša na sličicu od VPN klijenta  u desnom donjem kutu odaberite **Connect to**



Za lokaciju spajanja odaberite **skddsecu.skdd.hr**, za prolaz odaberite **bkchp1** i za autentifikaciju odaberite certifikat kojim ćete se spojiti (certifikat se nalazi na pametnoj kartici). Pritiskom na tipku Connect spojiti će te se na sekundarnu lokaciju grupe.

Ako je sve prošlo uspješno, trebate dobiti poruku Connected succeeded.



Nakon uspješnog spajanja zaštićenom linijom, pokrenite vaš internetski preglednik te na adresnu liniju upišite **deprin.skdd.hr** ili **ccpap.skdd-ccp.hr** te pritisnite tipku **Enter**. U prozoru s nazivom **Logon** upišite vašu **oznaku korisnika**, a u polje **Username** **zaporku**. Nakon toga, lijevom tipkom miša kliknite na tipku **Connect** u istom prozoru. Na taj način ste se spojili na željenu aplikaciju.

7. Prilog 1

Na vašim vatrozidima prema javnim adresama grupe potrebno je propustiti sljedeće protokole i portove:

1. **skddprim.skdd.hr (IP: 195.29.226.200) i**
2. **skddsecu.skdd.hr (IP: 212.92.204.121):**

(IP/50)
(IP/51)
(TCP/80)
(TCP/443)
(UDP/500)
(TCP/500)
(UDP/259)
(TCP/264)
(UDP/2746)
(UDP/18233)
(UDP/18234)
(TCP/18264)
(UDP/4500)

Grupa u aplikacijama koristi digitalno potpisane komponente (jar archive) pa je potrebno i omogućiti pristup računala prema Internetu radi provjere autentičnosti digitalnog potpisa.

Ove Upute stupaju na snagu danom donošenja.

Stupanjem na snagu ovih Uputa stavlja se izvan snage Upute za spajanje članova na informacijski sustav SKDD/SKDD-CCP broj U-279/17-35 od 28. 9. 2017.